

NOTA TÉCNICA mercado laboral

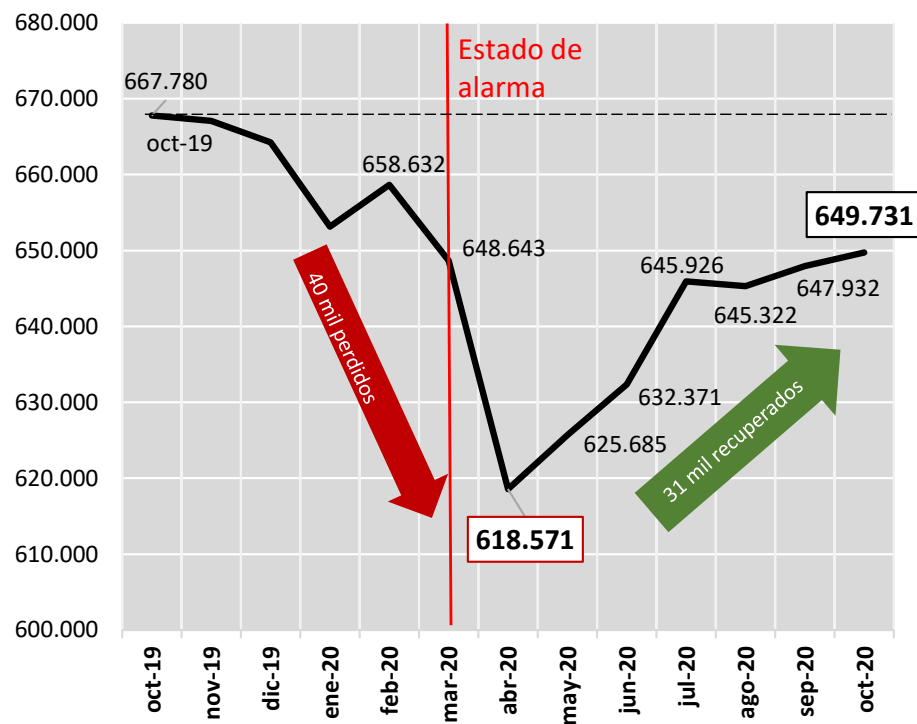
PROVINCIA DE ALICANTE

noviembre 2020

Afiliados a la Seguridad Social

Provincia de Alicante (media de cada mes)

Fuente: Seguridad Social y elaboración propia



En octubre, la afiliación a la Seguridad Social en la provincia de Alicante aumentó en 1.800 personas respecto al mes anterior, situándose en 649.731.

Desde el valor mínimo alcanzado en abril hasta el pasado mes de octubre, la afiliación media a la Seguridad Social ha aumentado en algo más de 31.000 personas, lo que **ha permitido recuperar el 78% de los empleos perdidos entre febrero y abril.**

A pesar de ello, la cifra de afiliados en la provincia se situaba el pasado mes de octubre un 2,7% por debajo de la registrada en el mismo mes del año anterior, lo que supone un descenso de 18.000 afiliados en un año.

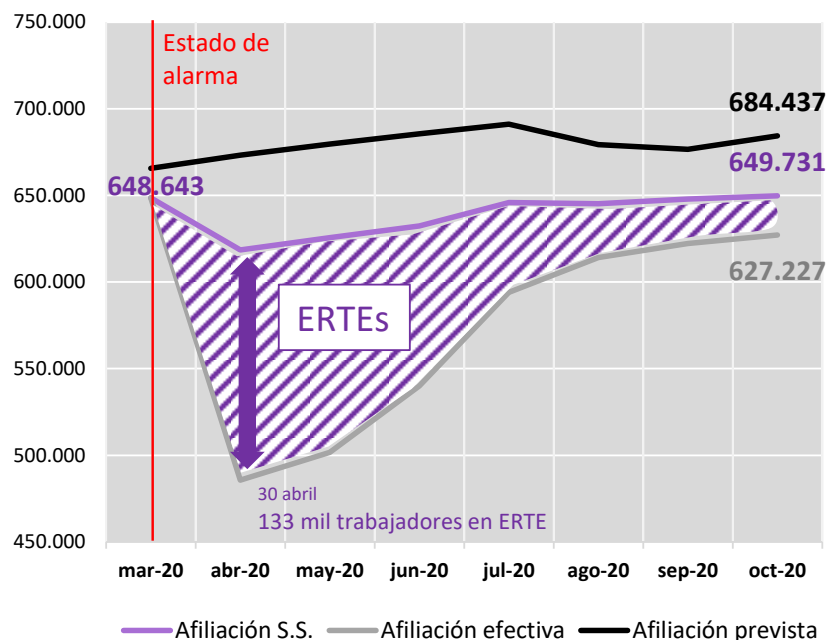
El Régimen General, con algo más de 513.000 afiliados, registró 19.300 cotizantes menos que en octubre de 2019. Por su parte, el Régimen Especial de Trabajadores Autónomos, con un total de 134.000 afiliados, registró un aumento de 1.400. El Régimen Especial del Mar contabilizó 125 afiliados menos, situándose en 2.300.

El descenso de la afiliación en el Régimen General se concentró en el sector servicios (13.700 afiliados menos) y en la industria (4.800 afiliados menos). En el Régimen Especial de Autónomos el aumento de la afiliación se produjo mayoritariamente en los servicios (890 afiliados más) y en la construcción (730 afiliados más)

Afiliados a la Seguridad Social

Provincia de Alicante (media de cada mes)

Fuente: Seguridad Social y elaboración propia



nº de afiliados	Afiliados S.S.	Afiliación efectiva	Afiliación prevista
oct-19	667.780	-	-
oct-20	649.731	627.227	684.437
var. int. (%) respecto a oct-19 real	-2,7%	-6,1%	2,5%
diferencia respecto a oct-19 real	-18.048	-40.553	+16.657

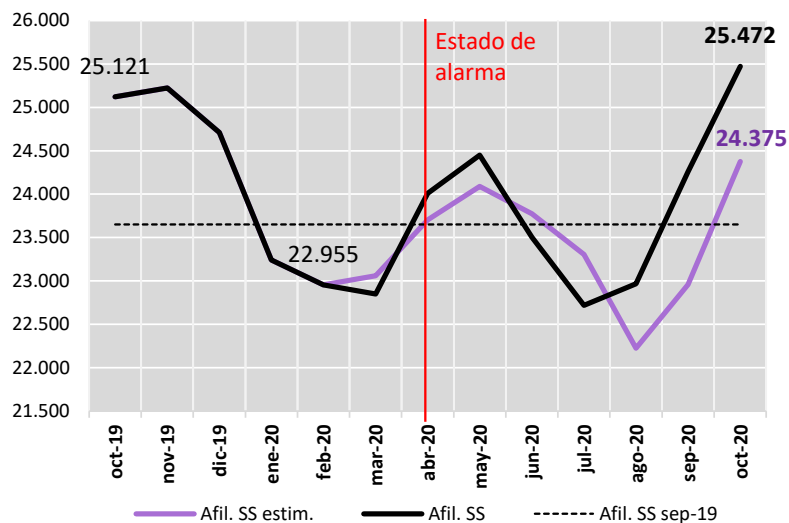
En los meses previos al inicio de la crisis sanitaria, la afiliación a la S.S. en la provincia de Alicante crecía a una tasa interanual del 2,4% y la previsión de crecimiento del empleo para el conjunto de 2020 era del 2%. De acuerdo con estas previsiones, **la cifra de afiliados debería haber alcanzado el pasado mes de octubre un valor algo superior a los 684.000, lo que indica que la afiliación observada en dicho mes se situaba un 5% por debajo del valor que debería haberse alcanzado si no se hubiese producido la pandemia** y las medidas de contención posteriores.

Una diferencia que se amplía hasta el 8% si consideramos la afiliación en términos efectivos, calculada como la afiliación total menos los trabajadores afectados por Expedientes de Regulación Temporal de Empleo (ERTE), una figura cuya utilización se ha generalizado durante la crisis.

El pasado mes de octubre el número de trabajadores acogidos a ERTE en la provincia de Alicante ascendía a 22.505, lo que sitúa la afiliación efectiva en 627.227

El número de trabajadores afectados por ERTE se ha reducido desde los casi 124.000 que se alcanzaron de media en el mes de mayo hasta los 22.505 registrados en el promedio del mes de octubre. Este descenso ha permitido que la afiliación efectiva se haya recuperado en los meses de verano, pasando de un descenso interanual del 25% en mayo a un retroceso del 6,1% en octubre.

SECTOR AGRARIO (incluye Rég. Gral./Aut. Agricultura, Rég. Esp. Agrario y Mar)



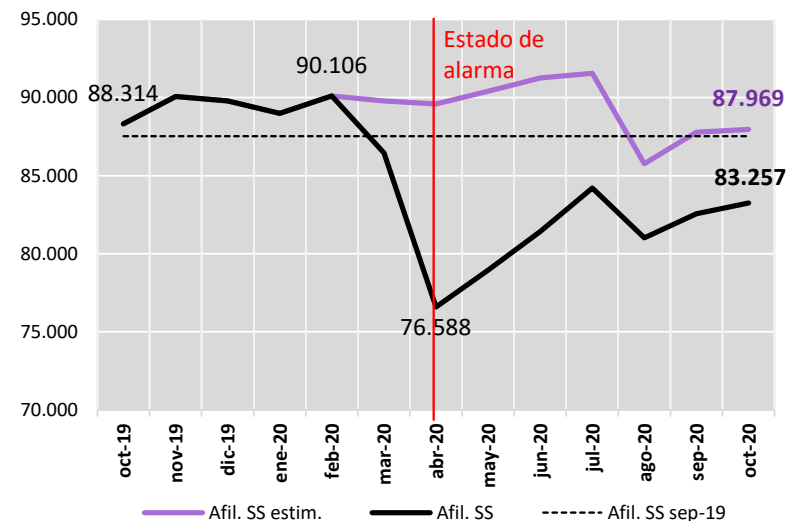
La crisis sanitaria apenas ha tenido incidencia en el sector agrario.

25.472 afiliados en octubre.

350 afiliados más que en octubre de 2019.

El crecimiento de la afiliación en el sector ha superado las expectativas (1.097 afiliados por encima del nivel estimado a principios de año).

INDUSTRIA



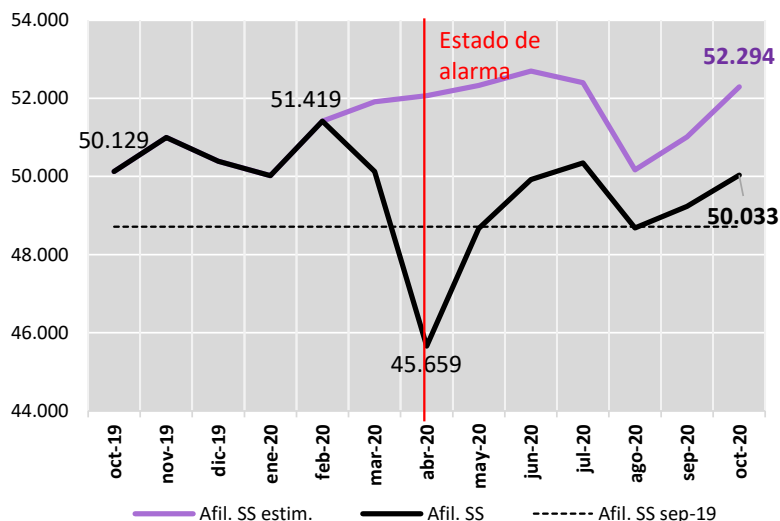
Desde el inicio de la crisis sanitaria **se han perdido 13.500 empleos.**

En octubre (83.257 afiliados) **se había recuperado la mitad** del empleo destruido.

5.000 afiliados menos que en octubre de 2019.

4.700 afiliados por debajo del nivel que se esperaba alcanzar si no se hubiese producido la crisis de la COVID-19.

CONSTRUCCIÓN

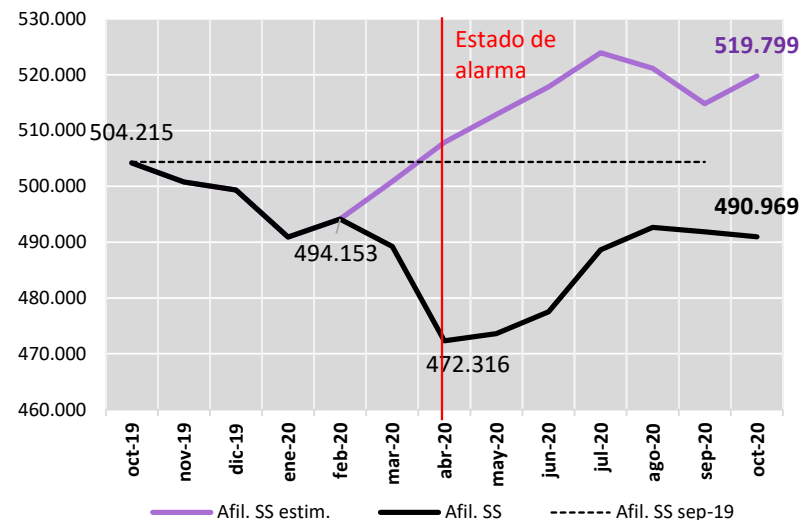


Cerca de **6.000 empleos perdidos** desde que comenzó la pandemia.

En octubre (50.000 afiliados) **se había recuperado el 76%** de los puestos de trabajo destruidos.

En dicho mes, la afiliación a la SS se situaba en torno al **nivel alcanzado en octubre del año anterior, aunque por debajo del nivel esperado** (2.261 afiliados menos).

SERVICIOS



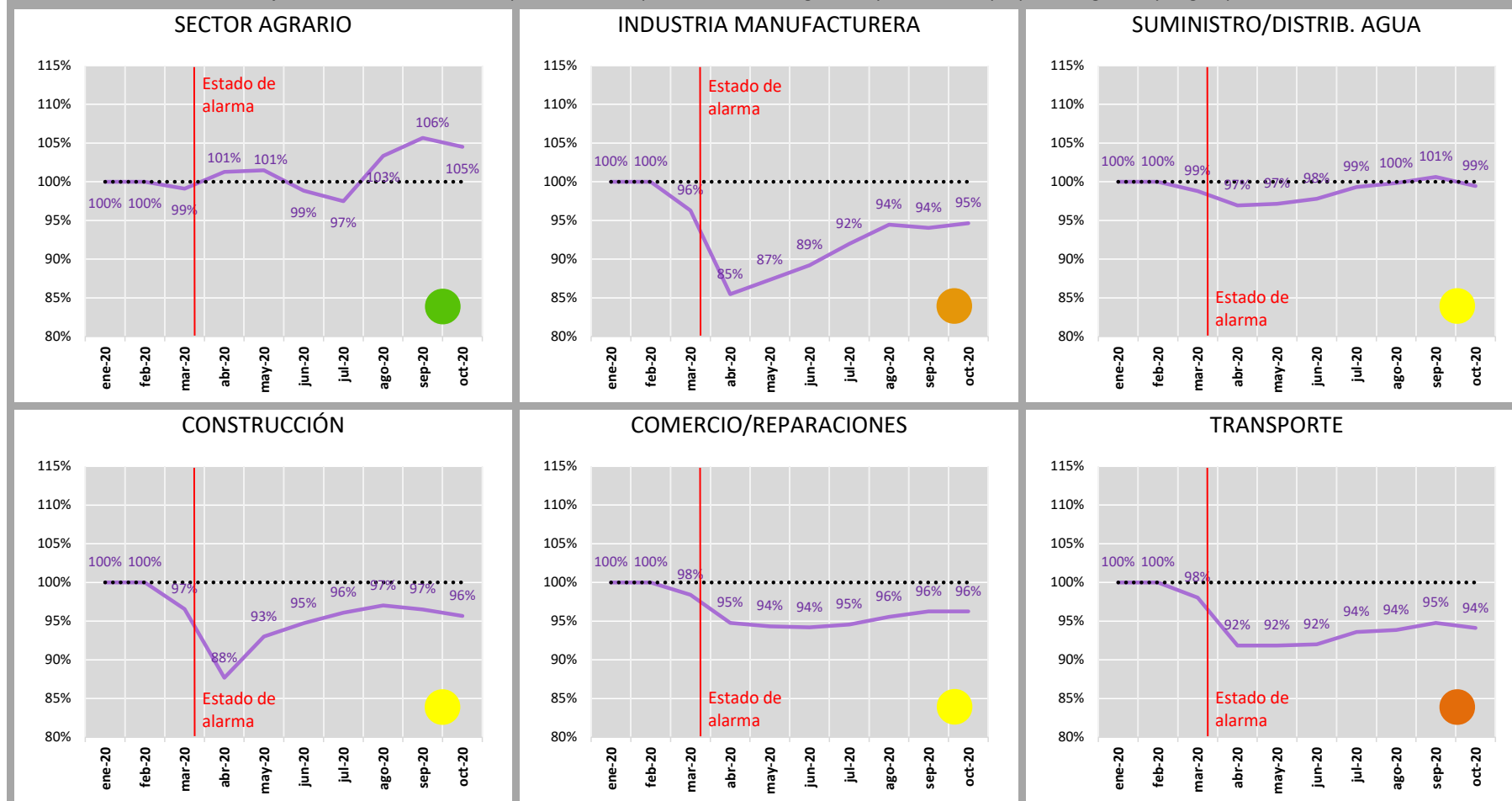
21.800 empleos destruidos en los meses de confinamiento

18.600 empleos recuperados desde el mínimo de abril hasta octubre.

490.969 afiliados en octubre, **13.200 menos que en el mismo mes del año anterior** y **28.800 por debajo del nivel estimado**.

Evolución de los afiliados* por ramas de actividad respecto a los niveles esperados antes de la COVID-19 (1/3)

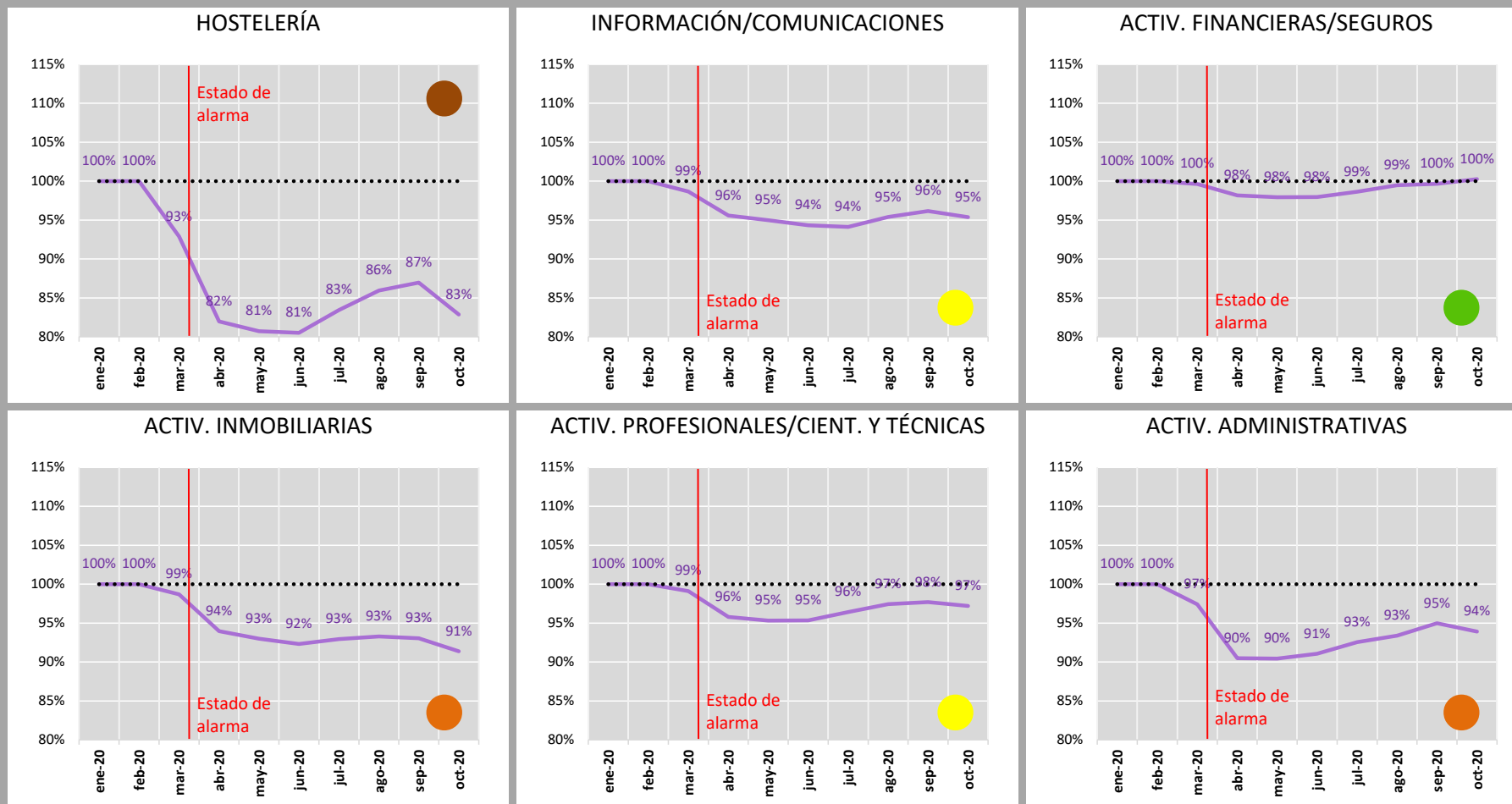
Porcentaje de los afiliados a la S.S. respecto al nivel esperado / Fuente: Seg. Social y elaboración propia / *Rég. Gral. y Rég. Esp. Autónomos



Valoración: media ponderada de la situación y tendencia (regresión lineal) de los afiliados del último mes disponible y del acumulado desde marzo, respecto a los niveles esperados.

Evolución de los afiliados* por ramas de actividad respecto a los niveles esperados antes de la COVID-19 (2/3)

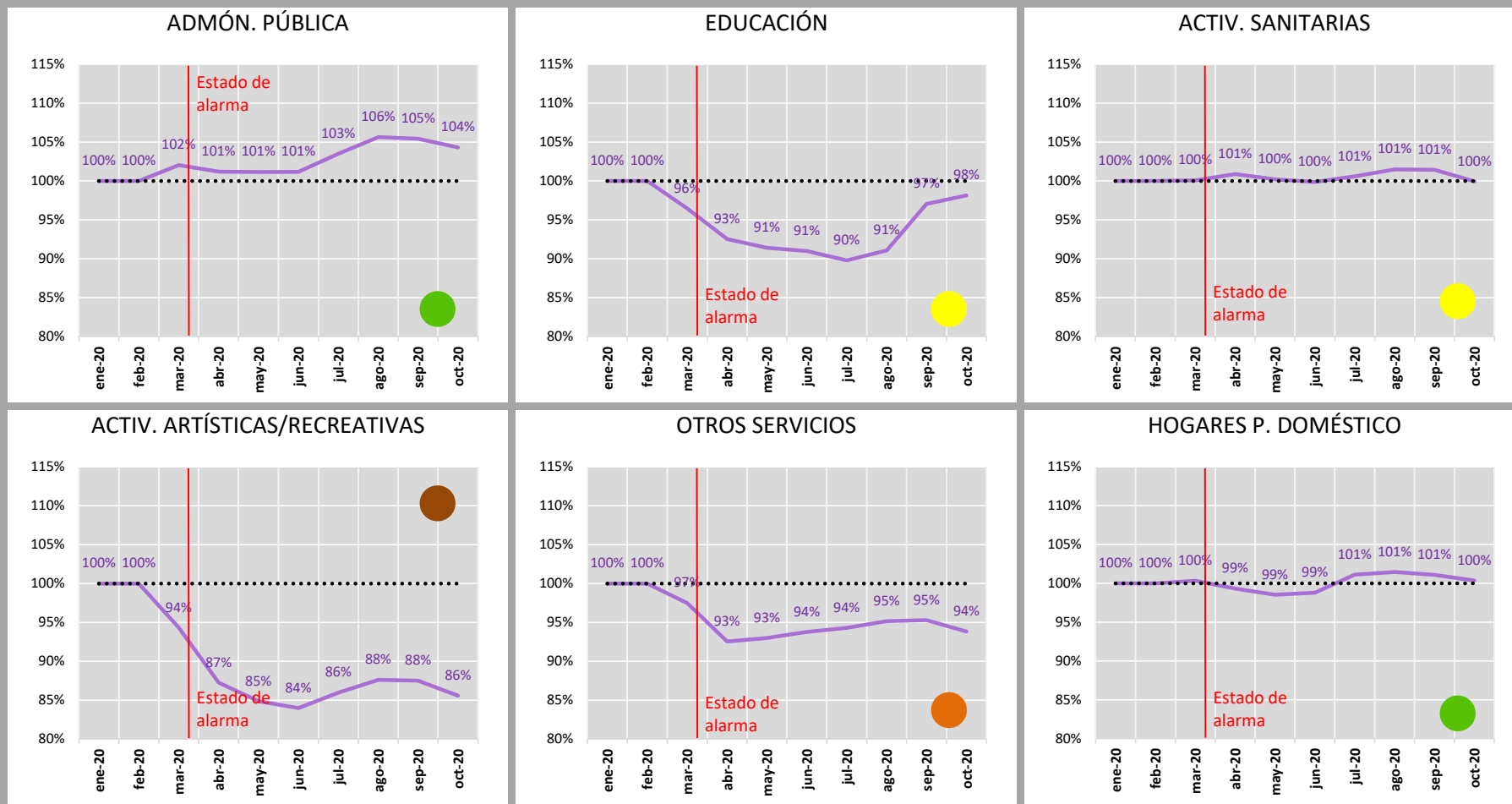
Porcentaje de los afiliados a la S.S. respecto al nivel esperado / Fuente: Seg. Social y elaboración propia / *Rég. Gral. y Rég. Esp. Autónomos



Valoración: media ponderada de la situación y tendencia (regresión lineal) de los afiliados del último mes disponible y del acumulado desde marzo, respecto a los niveles esperados.

Evolución de los afiliados* por ramas de actividad respecto a los niveles esperados antes de la COVID-19 (3/3)

Porcentaje de los afiliados a la S.S. respecto al nivel esperado / Fuente: Seg. Social y elaboración propia / *Rég. Gral. y Rég. Esp. Autónomos



● Alto
 ● Medio
 ● Medio bajo
 ● Bajo
 ● Muy bajo

Valoración: media ponderada de la situación y tendencia (regresión lineal) de los afiliados del último mes disponible y del acumulado desde marzo, respecto a los niveles esperados.

Evolución de los afiliados (valoración*) por ramas de actividad respecto a los niveles esperados antes de la COVID-19

Porcentaje de los afiliados a la S.S. respecto al nivel esperado / Fuente: Seg. Social y elaboración propia / *Rég. Gral. y Rég. Esp. Autónomos

Actividad	abr-20	may-20	jun-20	jul-20	ago-20	sep-20	oct-20	
SECTOR AGRARIO							Alto	Supera las expectativas
INDUSTRIA MANUFACTURERA							Med-bajo	Mantiene la tendencia de recuperación
SUMINISTRO/DISTRIB. AGUA							Medio	En torno a los valores esperados
CONSTRUCCIÓN							Medio	Mantiene la tendencia de recuperación
COMERCIO/REPARACIONES							Medio	Mantiene la tendencia de recuperación
TRANSPORTE							Med-bajo	Mantiene la tendencia de recuperación
HOSTELERÍA							Bajo	Se frena la tendencia de recuperación desde niveles muy bajos
INFORMACIÓN/COMUNIC.							Medio	Mantiene la tendencia de recuperación
ACTIV. FINANCIERAS/SEGUROS							Alto	En torno al valor esperado
ACTIV. INMOBILIARIAS							Med-bajo	Se modera la tendencia de recuperación
ACTIV. PROFES./CIEN. Y TÉC.							Medio	En torno a los niveles esperados
ACTIV. ADMINISTRATIVAS							Med-bajo	Mantiene la tendencia de recuperación
ADMÓN. PÚBLICA							Alto	Por encima del nivel esperado
EDUCACIÓN							Medio	Se afianza la recuperación desde niveles bajos
ACTIV. SANITARIAS							Medio	En torno a los valores esperados
ACTIV. ARTÍSTICAS/RECREAT.							Bajo	Se frena la tendencia de recuperación desde niveles muy bajos
OTROS SERVICIOS							Med-bajo	Mantiene la tendencia de recuperación
HOGARES P. DOMÉSTICO							Alto	En torno a los niveles esperados

*Valoración: media ponderada de la situación y tendencia (regresión lineal) de los afiliados del último mes disponible y del acumulado desde marzo, respecto a los niveles esperados.

NOTA TÉCNICA mercado **laboral**

noviembre 2020



10 de noviembre de 2020

Gabinete de Estudios

Cámara Oficial de Comercio, Industria, Servicios y Navegación de Alicante